

# Monica Månsson



*Snäcka från Koster  
och kykladiskt  
souvenirhuvud.*

Det är precis trettio år sedan som Monica Månsson, 23 år gammal, började undervisa i akvarell. Då hade hon redan målat på allvar i fem år och gått på dåvarande Konstindustri-skolan, idag HDK i Göteborg. (Det är en utbildning som är parallell till Konstfackskolan i Stockholm.) Hon gick på linjen för Reklam och grafisk formgivning. Monica Månsson är en mycket säker tecknare men det räckte inte för henne som en yrkesbas. Hon trivdes aldrig inom sitt fack utan började ganska snart ägna sig åt måleri och undervisning.

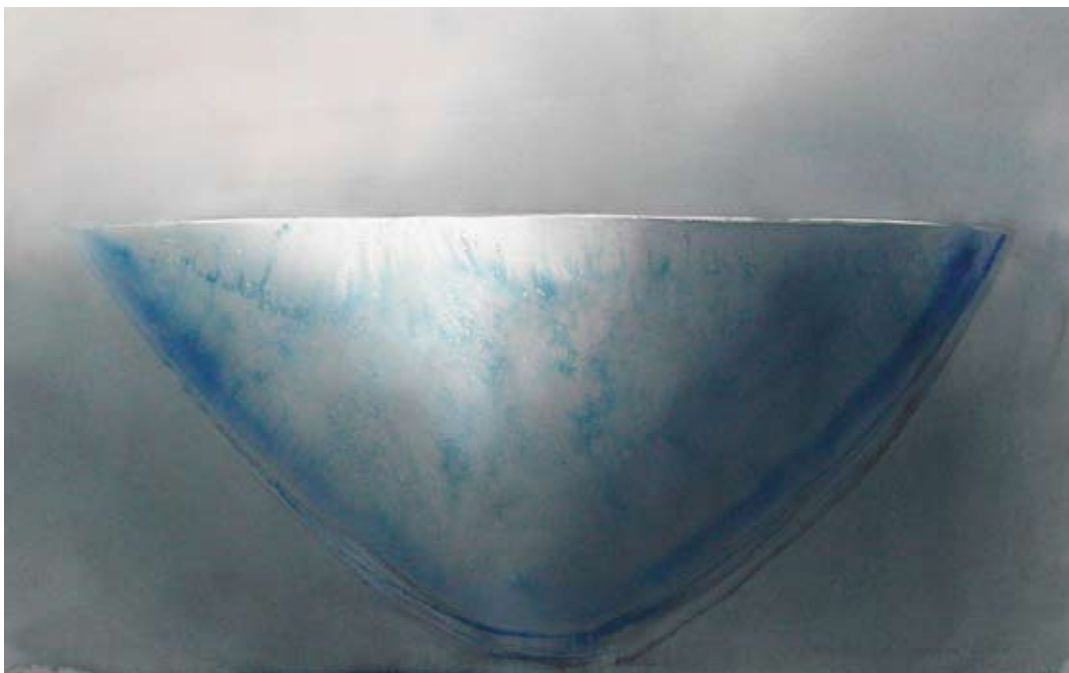
När vi samtalar står det snabbt klart att hon verkligen tycker om att undervisa. Hon, som så många andra, talar om hur ensamt det är att hålla på med sitt eget måleri. Därför innebär kontakten med andra ett givande och ett tagande för henne, en utmaning att själv utvecklas, att ständigt hitta på nya uppgifter för sina kursdeltagare och inte minst glädjen att se hur många av dem utvecklas och hittar en ny säkerhet i sitt måleri.

Alla som undervisar är präglade av sina personligheter och

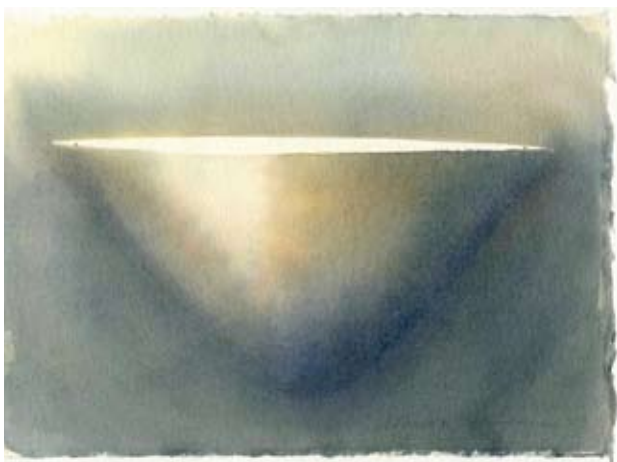
Monica Månsson styr gärna hårt, då hon anser att det är en fördel. Hon har många gånger sett att uppfinningsrikedomen är större då medlen och formerna för uppgifterna är begränsade. Då tvingas hennes ”elever” att använda sin fantasi och tänka i ytterligare steg framåt. På bara ett par dagar ser hon ofta spännande lösningar och konstnärligt bra resultat då de tvingas att koncentrera sig.

Hon har märkt att en allt populärare present är att ge bort en akvarellkurs. Det kan vara rena nybörjare som i årtal har talat om att de skulle vilja måla till sådana personer som tidigare målat men inte haft tid att slå sig till ro – för att måla akvarell är tidskrävande - timmarna bara rusar iväg!

För Monica Månsson är, som sagt, hennes måleri en mycket ensam verksamhet. Då jag kommer in i hennes ateljé får jag en förnimmelse av absolut koncentration och stillhet. Där finns ingenting onödigt som stör ögat. Rummet känns rent och funktionellt som en operationssal där ljuset flödar in genom fönstren.



*Blå skål,  
64x101 cm,  
2004*



*Öppen skål, 17x25 cm, 2003*

Hon arbetar sakta och tar lång tid på sig innan hon kommer fram till att börja måla. När hon väl når så långt går målandet mycket snabbt men innan dess fylls block efter block med små skisser och utkast. När hon sedan börjar själva bildarbetet är hon väl förberedd och vet precis vad hon vill få ut av sin målning. Men akvarell låter sig ju som alla vet inte styras utan har en ”egen vilja”. Hon är hela tiden öppen för det oväntade. Monica Månsson målar ofta med flera färgskikt, ibland snabbt, ibland begrundande och eftertänksamt, hela tiden beredd att ompröva sina ursprungliga tankar då hon började med en målning.

När vi träffades trodde jag att jag kände ganska väl till Monica Månssons måleri. Rostiga föremål, stilleben som kan föra tankarna till den strame italienske konstnären Giorgio

Morandi (1890-1964) både i formspråk och stämning till utsökta skålar och kykladiska ansikten där färger och linjespel ger skiftande uttryck.

Skålarna kan vara alltifrån formfasta och kännas tunga till eteriska och skimrande, nästan upplösta. De kykladiska ansiktena får skiftande uttryck, också de genom skiftande färger och linjer, ibland är en haklinje betonad, ibland en näsas raka linje. Den yttre formen går igen men varje ansikte får sin egen karaktär, precis som skålarna.

I Monica Månssons bokhylla i ateljén finns egentligen bara två föremål som ger inspiration; ett litet grönt brons huvud, en souvenirkopia av ett kykladiskt huvud (de kykladiska skulpturerna i vit marmor från ögruppen Kykladerna i Egeiska havet är från ca 2.500 -1.600 f. Kr.) och en absolut perfekt liten skålnäcka från ön Koster i Bohuslän.

Jag hade inte alls väntat mig att bli överraskad av hennes måleri men det blev jag. Hon har under en period arbetat med två former i otaliga målningar. En är långsmal form som kan vara en smal öppning, en nål, en rostig spik, en pinne.... En annan form är en rektangel ibland delad på mitten; en dörr, slutet på en korridor, ett fönster, en öppen låda.....

I rollen av betraktare får jag lov att tolka hennes målningar hur jag vill. Några av dem förändras beroende på avståndet. En av dessa akvareller får mig först att tänka på en delvis rostig spik på nära håll för att på avstånd förändras till en ljusglimt, en smal skimrande öppning på långt avstånd och målningen blir plötsligt sakral.

I de här nyare målningarna är färgerna ibland kraftfullare och mera kontrastrika än i de skålar och ansikten jag ser hos henne. Jo visst kan hon gå upp i framför allt blått, hon använder gärna ultramarin (French Ultramarine). Och då dämpar hon helst den kraftiga valören med att lägga en glasskiva över akvarellen, för att den inte ska skrika för mycket.



*Ansikte, 22x15 cm, 2006*

Oavsett motiv arbetar hon i serier och det uppstår ofta spänningar mellan till exempel ett antal skålar eller ansikten då de olika akvarellerna ställs intill varandra och förstärker varandras uttryck. Nu lägger hon ut ett antal målningar framför oss med de båda geometriska formerna, den smala och den rektangulära. Alla har sitt eget skiftande uttryck och formerna innebär inte samma band dem emellan som skålarna och ansiktena. Uttrycksfullheten är mycket bredare.



*Reflektion, 56x37 cm, 2009*



*Reflektion, 50x31 cm, 2009*

Hennes palett är stram och begränsad. Ytterst sällan använder hon rött och grönt då dessa färger på något sätt inte stämmer med hennes normala palett och de blir aldrig riktigt bra för henne. Monica Månsson spänner upp sina papper extremt hårt och hon arbetar både vått i vått och på torrt papper. Hon har oftast flera arbeten på gång samtidigt och sitter och vaktar torkningsprocesserna tills hon är säker på att hon vågar lämna bilderna åt sig själva. Någon gång använder hon en hårtork men helst får bilderna självtorka. Hon vill ha mesta möjliga kontroll och hon måste därför vakta sina akvareller så att hon kan parera alla färgpigmentens egna överraskande turer och blixtnabba utnyttja eventuella förändringar som uppstår. Hon arbetar med mycket vatten och vallar och vallar ibland sina akvareller ända tills det inte finns någon fuktighet kvar att förflytta.

Någon gång tvättar hon ur en misslyckad bild men hon blir egentligen aldrig nöjd då hon har tvättat en akvarell. Då föredrar hon att arbeta om den och kan hon – vilket också förvånar mig – till exempel trycka ur akvarellfärg från tuben direkt på papperet. Det eteriska uttrycket i hennes måleri dominerar inte så starkt som jag trodde utan har också en expressiv motpol – som då bland annat kommer fram när hon ger sig på målningar hon inte är riktigt nöjd med. I det senare måleriet kommer just den expressiviteten fram på ett nytt sätt, redan från början.

Monica Månsson söker en kärna i sitt måleri, hon vill rensa bort allt som är onödigt oavsett vilket motiv hon använder. Färgernas karaktär och samspel, formernas uttrycksfullhet och det noga beräknade tomrummet kring varje form, som gör att motivet når största möjliga uttryckskraft är viktigt. Hon jämför sitt sätt att måla med den musik vi hör i bakgrunden av den estniska kompositören Arvo Pärt. Där har varje enskild ton sin betydelse och mellanrummet mellan tonerna är lika betydelsefullt för helheten som varje ton. Det är ett liknande sätt att uttrycka sig som hon eftersträvar, att få de olika delarna i en bild att sammansmälta till en harmonisk enhet.



*Spegling, 23x17 cm, 2006*

Monica Månsson är nu på väg mot ett nytt sätt att uttrycka sig i sina bilder: kanske expressivare, flödigare och mera dubbelbottnat med spelet mellan ljus och skugga, med flera ingångar för betraktare än under någon tidigare period. Kvar är dock hennes perfektionism då det gäller viljan att bemästra färgpigmentens överraskningar oavsett hur hon använder dem.

JACQUELINE STARE

[www.monsoft.se/monica](http://www.monsoft.se/monica)